

Belegabschluss

Variante: SQL

Stand: Hamburg, 4. Juni 2019



Allgemeine Vorgehensweise

Ein Belegabschluss prüft die Daten Ihrer PROFI-Software basierend auf zuvor hinterlegten Einstellungen und räumt alte, nicht mehr täglich gebrauchte Datensätze auf.

Dabei werden insbesondere Belege – inklusive aller dazugehörigen Daten, wie z.B. Offene Posten – in einen separaten Archiv-Bereich verschoben.

Das Archiv als zusätzlicher Bereich ist Ihnen jederzeit zugänglich: Sie können alle hierhin verschobenen Datensätze einsehen und sogar in neue Datensätze kopieren. Eine nachträgliche Bearbeitung oder Veränderung hingegen ist hier nicht möglich.

Es ist empfehlenswert einen Belegabschluss in regelmäßigen Abständen durchzuführen. Dies trägt nicht nur zur Übersichtlichkeit innerhalb Ihrer PROFI-Software bei, sondern sorgt für eine konstante Performance im Umgang mit dem Programm.

Unsere Empfehlung: Richten Sie die Einstellungen des Belegabschlusses einmalig nach Ihren Wünschen ein und führen Sie ihn einmal im Monat durch.

Einstellungen

In die **Einstellungen** des Belegabschlusses gelangen Sie über den Menüpunkt **Programmeinstellungen** im Hauptmenü Ihrer PROFI-Software. Wählen Sie im Anschluss den Menüpunkt **Programmverwaltung** und navigieren Sie zu dem Karteireiter **Historie/Sicherung**. In der Abbildung sehen Sie die **Standardwerte** mit denen die PROFI-Software ausgeliefert wird.

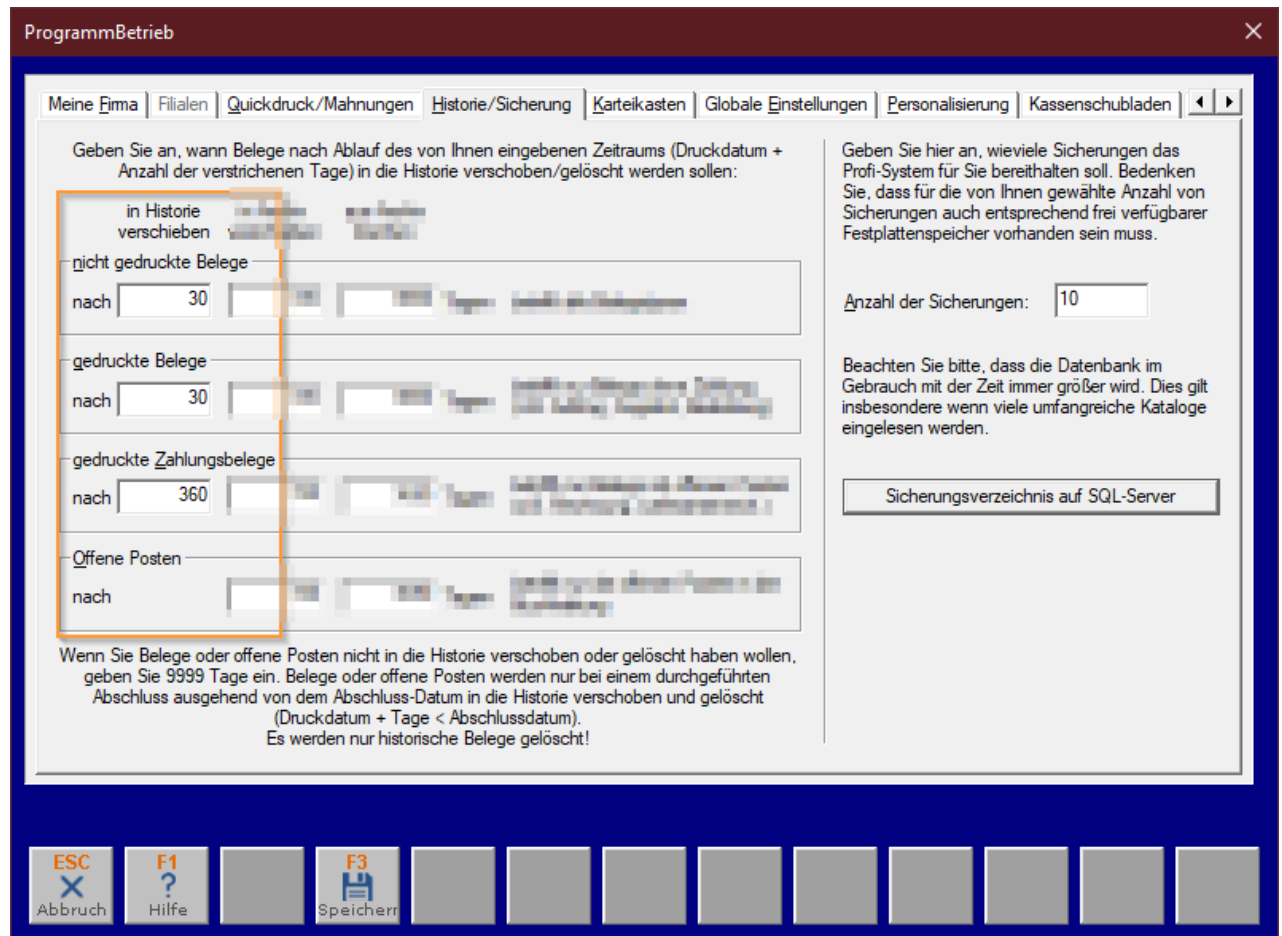
Einstellungen

Der Bereich in Historie verschieben verschiebt **nicht gedruckte** und **gedruckte Belege** (Angebote, Aufträge, etc.) standardmäßig **nach 30 Tagen in die Historie**, aber **nicht** ins Archiv.

Gedruckte Zahlungsbelege hingegen werden erst **nach 360 Tagen in die Historie verschoben**.

Offene Posten werden von dieser Einstellung **nicht berührt**.

Unsere vorgegebenen Werte sind die **Minimalwerte**. Sie können den Bereich jedoch nach oben hin gerne verlängern.



The screenshot shows the 'ProgrammBetrieb' application window with a menu bar containing 'Meine Firma', 'Filialen', 'Quickdruck/Mahnungen', 'Historie/Sicherung', 'Kartekasten', 'Globale Einstellungen', 'Personalisierung', and 'Kassenschubladen'. The 'Historie/Sicherung' menu is active, displaying a dialog box with the following content:

Geben Sie an, wann Belege nach Ablauf des von Ihnen eingegebenen Zeitraums (Druckdatum + Anzahl der verstrichenen Tage) in die Historie verschoben/gelöscht werden sollen:

| in Historie verschieben | in Archiv verschieben | löschen |
|--------------------------|---|--|
| nicht gedruckte Belege | nach <input type="text" value="30"/> Tagen | <input type="text" value="9999"/> Tage |
| gedruckte Belege | nach <input type="text" value="30"/> Tagen | <input type="text" value="9999"/> Tage |
| gedruckte Zahlungsbelege | nach <input type="text" value="360"/> Tagen | <input type="text" value="9999"/> Tage |
| Offene Posten | nach <input type="text" value=""/> Tagen | <input type="text" value="9999"/> Tage |

Wenn Sie Belege oder offene Posten nicht in die Historie verschoben oder gelöscht haben wollen, geben Sie 9999 Tage ein. Belege oder offene Posten werden nur bei einem durchgeführten Abschluss ausgehend von dem Abschluss-Datum in die Historie verschoben und gelöscht (Druckdatum + Tage < Abschlussdatum). Es werden nur historische Belege gelöscht!

Geben Sie hier an, wieviele Sicherungen das Profi-System für Sie bereithalten soll. Bedenken Sie, dass für die von Ihnen gewählte Anzahl von Sicherungen auch entsprechend frei verfügbarer Festplattenspeicher vorhanden sein muss.

Anzahl der Sicherungen:

Beachten Sie bitte, dass die Datenbank im Gebrauch mit der Zeit immer größer wird. Dies gilt insbesondere wenn viele umfangreiche Kataloge eingelesen werden.

At the bottom of the window, there is a toolbar with icons for 'ESC Abbruch', 'F1 Hilfe', and 'F3 Speichern', followed by several empty button slots.

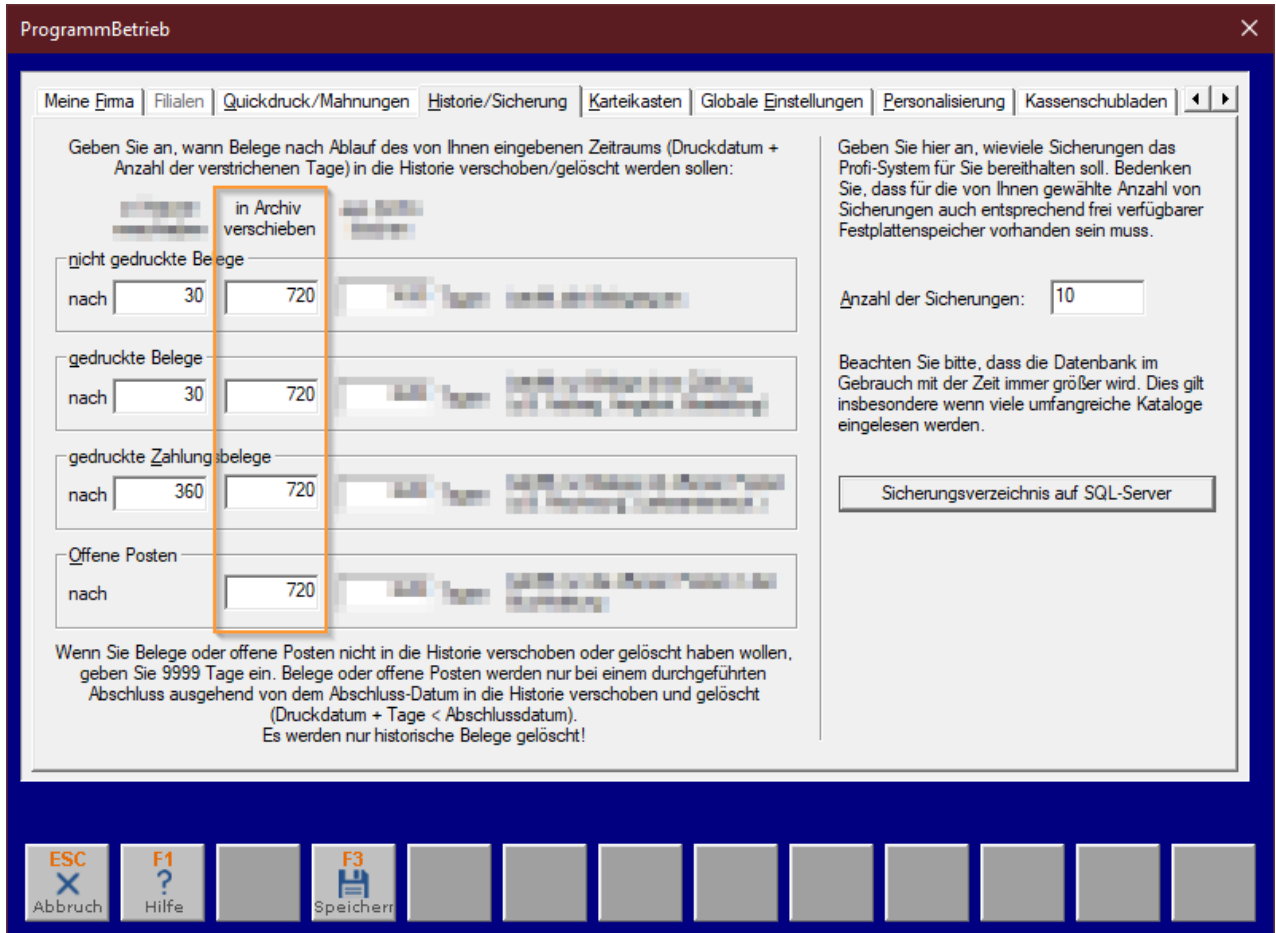
Einstellungen

Der Bereich in Archiv verschieben verschiebt **nicht gedruckte** und **gedruckte Belege** (Angebote, Aufträge, etc.) standardmäßig **nach 720 Tagen in das Archiv**.

Auch **gedruckte Zahlungsbelege** sowie **Offene Posten** werden **nach 720 Tagen in das Archiv verschoben**.

Unsere vorgegebenen Werte sind die **Minimalwerte**. Sie können den Bereich jedoch nach oben hin gerne verlängern.

Wichtig: Die hier betroffenen Datensätze können – einmal im Archiv – nicht mehr bearbeitet werden.



The screenshot shows the 'ProgrammBetrieb' window with the following settings:

- in Archiv verschieben:**
 - nicht gedruckte Belege: nach 30, 720
 - gedruckte Belege: nach 30, 720
 - gedruckte Zahlungsbelege: nach 360, 720
 - Offene Posten: nach 720
- Anzahl der Sicherungen:** 10
- Sicherungsverzeichnis auf SQL-Server** (checked)

Additional text in the window:

Geben Sie an, wann Belege nach Ablauf des von Ihnen eingegebenen Zeitraums (Druckdatum + Anzahl der verstrichenen Tage) in die Historie verschoben/gelöscht werden sollen:

Geben Sie hier an, wieviele Sicherungen das Profi-System für Sie bereithalten soll. Bedenken Sie, dass für die von Ihnen gewählte Anzahl von Sicherungen auch entsprechend frei verfügbarer Festplattenspeicher vorhanden sein muss.

Beachten Sie bitte, dass die Datenbank im Gebrauch mit der Zeit immer größer wird. Dies gilt insbesondere wenn viele umfangreiche Kataloge eingelesen werden.

Wenn Sie Belege oder offene Posten nicht in die Historie verschoben oder gelöscht haben wollen, geben Sie 9999 Tage ein. Belege oder offene Posten werden nur bei einem durchgeführten Abschluss ausgehend von dem Abschluss-Datum in die Historie verschoben und gelöscht (Druckdatum + Tage < Abschlussdatum). Es werden nur historische Belege gelöscht!

Navigation buttons at the bottom: ESC Abbruch, F1 Hilfe, F3 Speichern.

Einstellungen

Der Bereich aus Archiv löschen löscht **nicht gedruckte** und **gedruckte Belege** (Angebote, Aufträge, etc.) sowie **gedruckte Zahlungsbelege** und **Offene Posten** standardmäßig **nach 3650 Tagen**.

Unsere vorgegebenen Werte sind die **Minimalwerte**, die mit der gesetzlichen Aufbewahrungsfrist von **10 Jahren** einhergehen. Sie können den Bereich jedoch nach oben hin gerne verlängern.

Wichtig: Die hier betroffenen Datensätze werden unwiderruflich gelöscht.

ProgrammBetrieb

Meine Firma | Filialen | Quickdruck/Mahnungen | **Historie/Sicherung** | Kartekasten | Globale Einstellungen | Personalisierung | Kassenschubladen

Geben Sie an, wann Belege nach Ablauf des von Ihnen eingegebenen Zeitraums (Druckdatum + Anzahl der verstrichenen Tage) in die Historie verschoben/gelöscht werden sollen:

| | in Historie verschieben | in Archiv verschieben | aus Archiv löschen | | |
|--------------------------|---------------------------------------|----------------------------------|-----------------------------------|-------|--|
| nicht gedruckte Belege | nach <input type="text" value="30"/> | <input type="text" value="720"/> | <input type="text" value="3650"/> | Tagen | betrifft alle Belegtypen |
| gedruckte Belege | nach <input type="text" value="30"/> | <input type="text" value="720"/> | <input type="text" value="3650"/> | Tagen | betrifft nur Belege ohne Zahlung (z.B. Auftrag, Angebot, Bestellung) |
| gedruckte Zahlungsbelege | nach <input type="text" value="360"/> | <input type="text" value="720"/> | <input type="text" value="3650"/> | Tagen | betrifft nur Belege mit offenen Posten (z.B. Rechnung, Lieferantenrech.) |
| Offene Posten | nach <input type="text" value="720"/> | <input type="text" value="720"/> | <input type="text" value="3650"/> | Tagen | betrifft nur die offenen Posten in der Buchhaltung |

Wenn Sie Belege oder offene Posten nicht in die Historie verschoben oder gelöscht haben wollen, geben Sie 9999 Tage ein. Belege oder offene Posten werden nur bei einem durchgeführten Abschluss ausgehend von dem Abschluss-Datum in die Historie verschoben und gelöscht (Druckdatum + Tage < Abschlussdatum). Es werden nur historische Belege gelöscht!

Geben Sie hier an, wieviele Sicherungen das Profi-System für Sie bereithalten soll. Bedenken Sie, dass für die von Ihnen gewählte Anzahl von Sicherungen auch entsprechend frei verfügbarer Festplattenspeicher vorhanden sein muss.

Anzahl der Sicherungen:

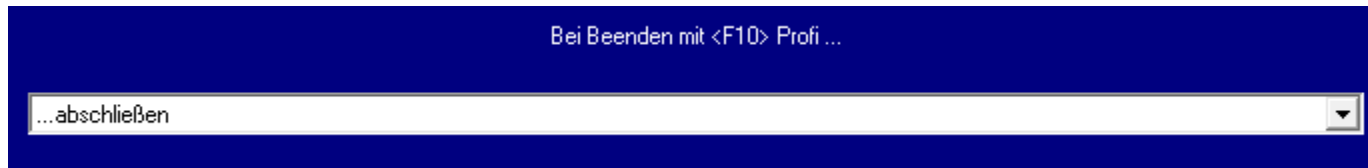
Beachten Sie bitte, dass die Datenbank im Gebrauch mit der Zeit immer größer wird. Dies gilt insbesondere wenn viele umfangreiche Kataloge eingelesen werden.

Sicherungsverzeichnis auf SQL-Server

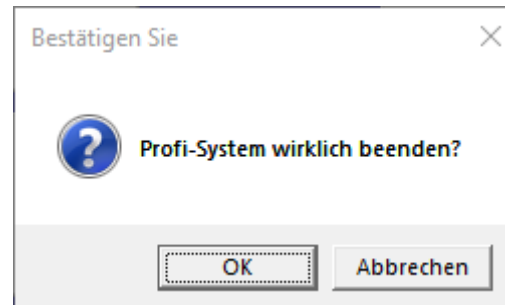
ESC Abbruch | F1 Hilfe | F3 Speichern

Vorgehen

Nachdem die Einstellungen vorgenommen worden sind, können Sie den Belegabschluss starten. Dies ist direkt über das **Hauptmenü** Ihrer PROFI-Software auswählbar.



Wählen Sie unten bei **Bei Beenden mit <F10> Profi ...** den Menüpunkt **...abschließen**.



Bestätigen Sie die nun erscheinende Frage mit der Schaltfläche **OK**.

Vorgehen

Nachdem die Einstellungen vorgenommen worden sind, können Sie den Belegabschluss starten. Diese Option ist direkt über das Hauptmenü Ihrer PROFI-Software auswählbar.

Der Belegabschluss ist im Wesentlichen in drei Bereiche aufgeteilt.

Im orange markierten Bereich wird Ihnen angezeigt wann Ihr letzter erfolgreicher Belegabschluss sowie Ihr letzter erfolgreicher Kassenabschluss durchgeführt worden sind.

Im grün markierten Bereich werden Ihre offenen Forderungen sowie Ihre offenen Verbindlichkeiten dargestellt und summiert.

Der pink umrandete Bereich gibt Ihnen direkte Auskunft über die Daten, die basierend auf den zuvor hinterlegten Einstellungen fortan vom Belegabschluss betroffen sein werden.

Abschluss ✕

**Ein Abschluss wurde noch nie,
ein Kassenabschluss noch nie durchgeführt.**

| | offene Forderungen | offene Verbindlichkeiten |
|--------|--------------------|--------------------------|
| Anzahl | 4 | 2 |
| Netto | 1.919,05 € | 1.411,97 € |
| Brutto | 2.232,69 € | 1.665,74 € |

Abschluss durchführen für den 03. Jun 2019 ▾

Folgende Belege werden in die Historie verschoben:

- 0 ungedruckte Belege erstellt vor dem 04. Mai 2019
- 16 Belege ohne Zahlung gedruckt vor dem 04. Mai 2019
- 6 Belege mit Zahlung gedruckt vor dem 08. Jun 2018

Folgende Belege/DP werden in das Archiv verschoben:

- 0 ungedruckte Belege erstellt vor dem 04. Apr 2019
- 35 Belege ohne Zahlung gedruckt vor dem 04. Apr 2019
- 14 Belege mit Zahlung gedruckt vor dem 04. Apr 2019
- 0 offene Posten mit Fälligkeit vor dem 04. Apr 2019

Folgende Belege/DP im Archiv werden gelöscht:

- 0 ungedruckte Belege erstellt vor dem 05. Jun 2009
- 0 Belege ohne Zahlung gedruckt vor dem 05. Jun 2009
- 0 Belege mit Zahlung gedruckt vor dem 05. Jun 2009
- 0 offene Posten mit Fälligkeit vor dem 05. Jun 2009

22 Belege werden bei <OK> in die Historie verschoben.
49 Belege und 0 DP werden bei <OK> in das Archiv verschoben.
0 Belege und 0 DP werden bei <OK> aus dem Archiv gelöscht.

Um das Programm ohne Abschluss zu beenden, <ESC> drücken!

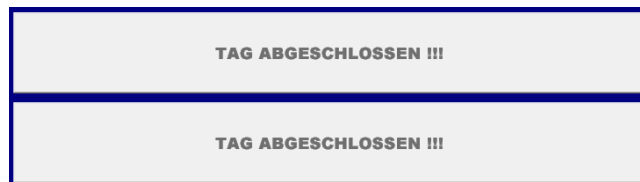
ESC
✕
 Abbruch

F1
?
 Hilfe

F10
✓
 OK

Vorgehen

Wichtig: Da der Belegabschluss nicht nur die Daten entsprechend Ihrer Vorgaben archiviert, sondern zu diesem Zweck auch einen festen Tagesschnitt generiert, ist es ratsam immer ein Datum auszuwählen, welches in der Vergangenheit liegt. Andernfalls werden der Verkauf und der Einkauf für den aktuellen Arbeitstag gesperrt.



Datieren Sie im entsprechenden **Optionsfeld** mit Hilfe der Kalenderfunktion das Abschlussdatum wie gewünscht zurück.

Dem unteren Feld können Sie Details darüber entnehmen, welche Belegdaten verschoben werden sollen. Hierbei sind insbesondere die untersten drei Zeilen relevant, denn diese geben Ihnen Auskunft über die summierten Gesamtzahlen.

✕

Ein Abschluss wurde noch nie, ein Kassenabschluss noch nie durchgeführt.

| | offene Forderungen | offene Verbindlichkeiten |
|--------|--------------------|--------------------------|
| Anzahl | 4 | 2 |
| Netto | 1.919,05 € | 1.411,97 € |
| Brutto | 2.232,69 € | 1.665,74 € |

Abschluss durchführen für den 03. Jun 2019

Folgende Belege werden in die Historie verschoben:

- 0 ungedruckte Belege erstellt vor dem 04. Mai 2019
- 16 Belege ohne Zahlung gedruckt vor dem 04. Mai 2019
- 6 Belege mit Zahlung gedruckt vor dem 08. Jun 2018

Folgende Belege/DP werden in das Archiv verschoben:

- 0 ungedruckte Belege erstellt vor dem 04. Apr 2019
- 35 Belege ohne Zahlung gedruckt vor dem 04. Apr 2019
- 14 Belege mit Zahlung gedruckt vor dem 04. Apr 2019
- 0 offene Posten mit Fälligkeit vor dem 04. Apr 2019

Folgende Belege/DP im Archiv werden gelöscht:

- 0 ungedruckte Belege erstellt vor dem 05. Jun 2009
- 0 Belege ohne Zahlung gedruckt vor dem 05. Jun 2009
- 0 Belege mit Zahlung gedruckt vor dem 05. Jun 2009
- 0 offene Posten mit Fälligkeit vor dem 05. Jun 2009

22 Belege werden bei <OK> in die Historie verschoben.
49 Belege und 0 DP werden bei <OK> in das Archiv verschoben.
0 Belege und 0 DP werden bei <OK> aus dem Archiv gelöscht.

Um das Programm ohne Abschluss zu beenden, <ESC> drücken!

ESC
✕
 Abbruch

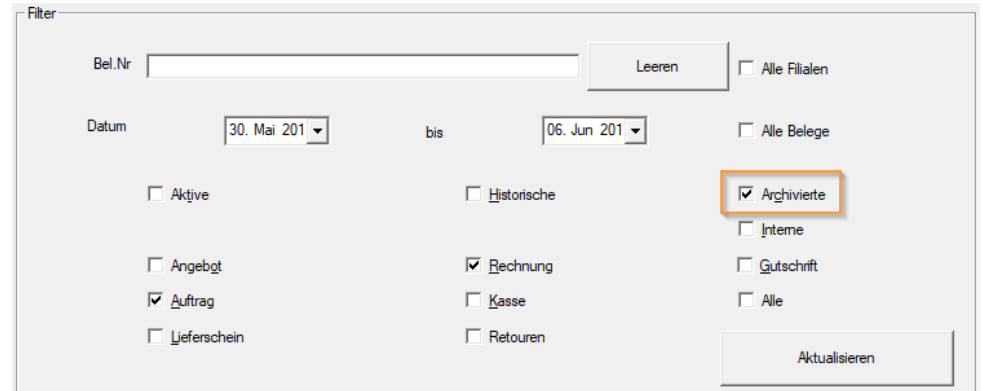
F1
?
 Hilfe

F10
✓
 OK

Verkaufseinstellungen

In den [Filtereinstellungen](#) im Ver- bzw- Einkauf haben Sie fortan die Möglichkeit den Filter für [Archivierte Belege](#) zu setzen.

Die Anzeige [Historischer](#) und [Aktiver Belege](#) wird dabei automatisch ausgeklammert.



Alle weiteren [Filtereinstellungen](#) wie z.B. die Häkchen für die einzelnen [Belegarten](#) und auch die Eingrenzung über einen entsprechenden [Zeitraum](#) gelten genau wie sonst auch bei Ihren aktiven und historischen Belegdaten.

Haben Sie alle notwendigen Häkchen aktiviert und alle Einstellungen vorgenommen, können Sie mit der Schaltfläche [Aktualisieren](#) die Anzeige Ihrer Belegdaten bewirken.

Innerhalb des Archivs ist es Ihnen jederzeit möglich einen Beleg in einen neuen Beleg zu kopieren.

Auch können Sie jeden archivierten Beleg jederzeit erneut ausdrucken.

Ein Wandeln innerhalb des Archivs ist nicht möglich.