

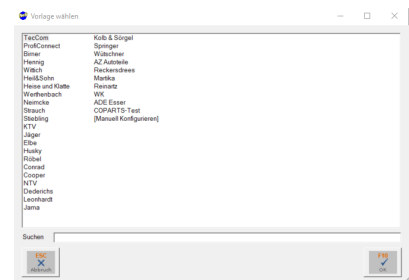
Online-Hilfe für die Konfiguration der Fremdsysteme

Mit den Fremdsystemen können Sie die Bestellschnittstelle für Ihren Lieferanten konfigurieren. Damit können Sie Bestellungen an Ihren Lieferanten übermitteln und Bestände von einzelnen Artikeln anfragen*.

Über den Button KONFIGURIEREN kommen Sie in die Anlage der Bestellschnittstelle. Es werden Ihnen einige Vorlagen zur Verfügung gestellt. Damit müssen Sie nicht alle Daten einzeln eingeben.

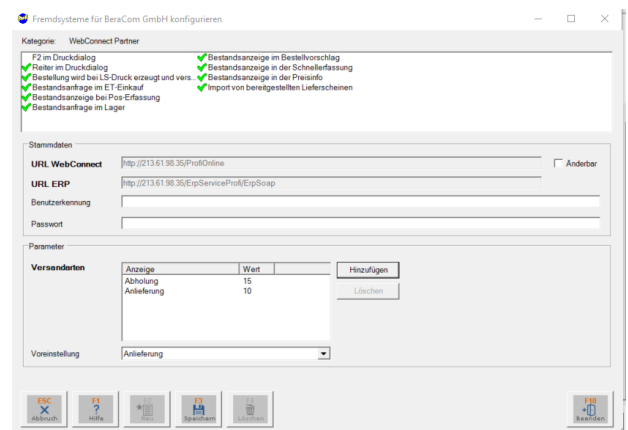
Konfiguration einer WebConnect-Neuanlage

1. Wählen Sie den Lieferanten aus bei dem Sie die Zugangsdaten konfigurieren möchten.
2. Aktivieren Sie den Reiter VERSANDINFO und betätigen Sie F3 ändern.
3. Um die Fremdsysteme zu konfigurieren drücken Sie bitte noch einmal auf den KONFIGURIEREN Button.
4. Wählen Sie Ihren Lieferanten bei dem Sie die Bestellungen online versenden möchten aus den Vorlagen aus und bestätigen Sie Ihre Auswahl mit F10.
5. Sie erhalten eine Übersicht der Funktionen die bei dem ausgewählten Lieferanten unterstützt werden. Zusätzlich sind die benötigte URL und die Versandarten vorausgewählt. Folgende Daten müssen jetzt noch vervollständigt werden.
 - a. **Benutzerkennung**
 - b. **Passwort**
 - c. **Voreinstellung der Versandart** (Diese kann im Bestellprozess immer angepasst werden)



6. Speichern Sie die Einstellungen mit F3 und verlassen Sie den Dialog mit F10. Um die Einstellungen endgültig zu hinterlegen, speichern Sie den Lieferanten mit F3.

Damit sind alle benötigten Daten für den Versand und die Bestandsanfrage * konfiguriert und Sie können die Funktionalität im Einkauf nutzen.



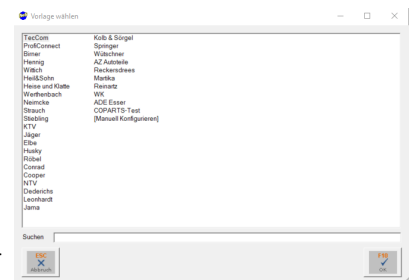
Änderung einer bestehenden WebConnect-Schnittstelle

Sollte schon eine Bestellschnittstelle konfiguriert sein, kann diese angepasst und geändert werden.

1. Wählen Sie den Lieferanten aus bei dem Sie die Zugangsdaten ändern möchten
2. Aktivieren Sie den Reiter VERSANDINFO und betätigen Sie F3 ändern
3. Um die Fremdsysteme anzupassen drücken Sie bitte noch einmal auf den KONFIGURIEREN Button.
4. Es werden Ihnen die eingestellt Konfiguration angezeigt. Diese können Sie mit F3 ändern.
5. Folgende Daten können Sie anpassen
 - a. URL (vorher muss die Checkbox **Änderbar** aktivieren werden)
 - b. Benutzerkennung und Passwort
 - c. Anpassung und Neuanlage der Versandarten
 - d. Standardversandart
6. Speichern Sie die Einstellungen mit F3 und verlassen Sie den Dialog mit F10. Um die Einstellungen endgültig zu hinterlegen, speichern Sie den Lieferanten mit F3.

Konfiguration einer ERP-Neuanlage

1. Wählen Sie den Lieferanten aus bei dem Sie die Zugangsdaten konfigurieren möchten.
2. Aktivieren Sie den Reiter VERSANDINFO und betätigen Sie F3 ändern.
3. Um die Fremdsysteme zu konfigurieren drücken Sie bitte noch einmal auf den KONFIGURIEREN Button.
4. Wählen Sie Ihren Lieferanten bei dem Sie die Bestellungen online versenden möchten aus den Vorlagen aus und bestätigen Sie Ihre Auswahl mit F10.
5. Sie erhalten eine Übersicht der Funktionen die bei dem ausgewählten Lieferanten unterstützt werden. Zusätzlich sind die benötigte URL und die Versandarten vorausgewählt. Folgende Daten müssen jetzt noch vervollständigt werden.
 - a. **Artikelnummer** (Erklärung siehe unten)
 - b. **Benutzerkennung** und **Passwort**
 - c. **Voreinstellung der Versandart** (Diese kann im Bestellprozess immer angepasst werden)
6. Speichern Sie die Einstellungen mit F3 und verlassen Sie den Dialog mit F10. Um die Einstellungen endgültig zu hinterlegen, speichern Sie den Lieferanten mit F3.

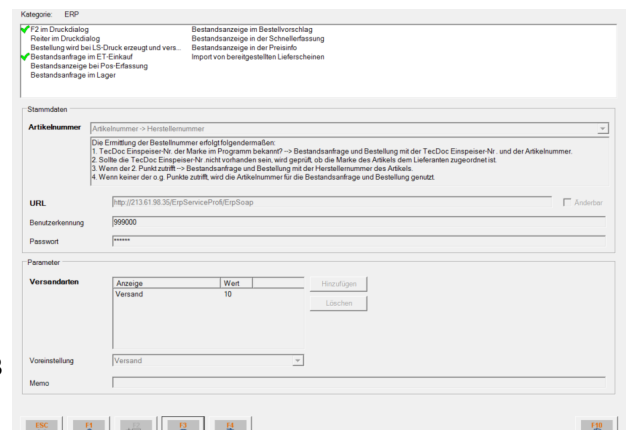


Damit sind alle benötigten Daten für den Versand und die Bestandsanfrage * konfiguriert und Sie können die Funktionalität im Einkauf nutzen.

Änderung einer bestehenden ERP-Schnittstelle

Sollte schon eine Bestellschnittstelle konfiguriert sein, kann diese angepasst und geändert werden.

1. Wählen Sie den Lieferanten aus bei dem Sie die Zugangsdaten ändern möchten
2. Aktivieren Sie den Reiter VERSANDINFO und betätigen Sie F3 ändern
3. Um die Fremdsysteme anzupassen drücken Sie bitte noch einmal auf den KONFIGURIEREN Button.
4. Es werden Ihnen die eingestellt Konfiguration angezeigt. Diese können Sie mit F3 ändern.
5. Folgende Daten können Sie anpassen
 - a. **Artikelnummer** (Erklärung siehe unten)
 - b. **URL** (vorher muss die Checkbox *Änderbar* aktivieren werden)
 - c. **Benutzerkennung** und **Passwort**
 - d. **Anpassung und Neuanlage der Versandarten**
 - e. **Standardversandart**
6. Speichern Sie die Einstellungen mit F3 und verlassen Sie den Dialog mit F10. Um die Einstellungen endgültig zu hinterlegen, speichern Sie den Lieferanten mit F3.



Löschen einer bestehenden Schnittstelle

1. Siehe Punkt 1—3 *Änderung einer bestehenden WebConnect-Schnittstelle*
2. Über F4 löschen Sie die gespeicherten Konfiguration

Beschreibung der einzelnen Funktionen

Je nachdem welche Konfiguration ausgewählt wurde, stehen unterschiedliche Funktionen zur Verfügung. Diese einzelnen Punkte werden kurz erläutert. Welche Konfiguration welche Funktionen unterstützt, wird bei der jeweiligen Schnittstelle mit grünen Haken visualisiert

F2 im Druckdialog	Um Bestellung an den Lieferant zu versenden steht ein neuer Button in dem Druckdialog im Einkauf zu Verfügung. Damit wird die angelegte Bestellung verschickt
Reiter im Druckdialog	Um Bestellung an den Lieferant zu versenden steht ein Reiter in dem Druckdialog im Einkauf zu Verfügung. Damit wird die angelegte Bestellung verschickt
Bestellung wird bei LS-Druck...	Bei der Erfassung eines Lieferscheins kann der Lieferant ausgewählt werden. Bei Druck des Lieferscheins wird die jeweilige Bestellung automatisch übertragen und es wird eine Bestellung im Einkauf angelegt (Nur bei Hennig Exklusiv verfügbar)
Bestandsanfrage im ET-Einkauf	Im ET-Einkauf (Verkauf) kann über F2 eine Bestandsanfrage bei dem jeweiligen Lieferanten erstellt werden Danach kann die Bestellung erzeugt und über den Einkauf versendet werden
Bestandsanzeige in der Pos-Erfas..	Bei der Erfassung eines Lieferscheins wird, bei Bestand <0, automatisch der Bestand des Standardlieferanten angezeigt (Nur bei Hennig Exklusiv verfügbar)
Bestandsanfrage im Lager	Bei dem Artikel kann über den Button <i>Online-Anfrage</i> eine Bestandsanfrage an den Lieferanten gestellt werden
Bestandsanzeige im Bestellvorschlag	Verfügbarkeiten werden bei der automatischen Bestellung direkt angezeigt (Nur bei Hennig Exklusiv verfügbar)
Bestandsanzeige in der Schnellerfassung	Bestände werden direkt in der Schnellverfassung angezeigt (Nur bei Hennig Exklusiv verfügbar)
Bestandsanzeige in der Preisinfo	Bestände werden direkt in der Preisinfo angezeigt (Nur bei Hennig Exklusiv verfügbar)
Import von Lieferscheinen	Lieferscheine können im Einkauf importiert werden (Nur bei Hennig Exklusiv verfügbar)